



# BCU

## Intercambio Comercial de Mercancías

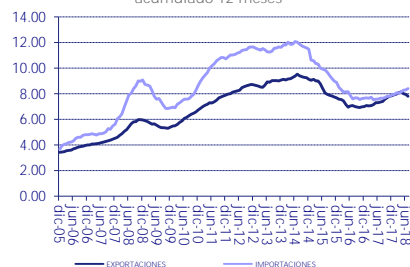
JULIO 2018

BANCO CENTRAL DEL URUGUAY

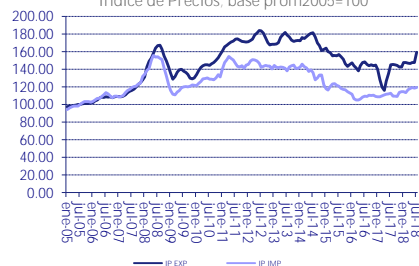
**JULIO DE 2018**
**VALORES CORRIENTES**  
en miles de dólares

**VALORES CONSTANTES**  
en miles de dólares a precios de 2005

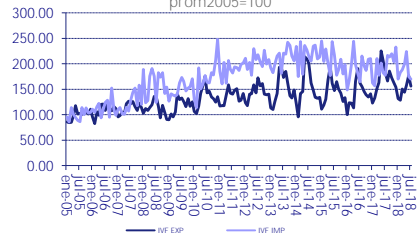
2017\*      2018\*      var %      2017\*      2018\*      var %

**EXPORTACIONES E IMPORTACIONES DE BIENES**  
miles de millones de dólares corrientes  
acumulado 12 meses

**DATOS ACUMULADOS EN EL AÑO**

SALDO	151,831	-409,067		-457,575	-1,135,780	
EXPORTACIONES FOB	4,402,644	4,339,583	-1.4	3,383,907	2,914,042	-13.9
IMPORTACIONES FOB	4,250,813	4,748,650	11.7	3,841,482	4,049,822	5.4
IMPORTACIONES CIF	4,543,766	5,080,200	11.8	4,106,100	4,332,731	5.5

**EXPORTACIONES E IMPORTACIONES DE BIENES**  
Índice de Precios: base prom2005=100

**DATOS DE LOS ULTIMOS 12 MESES ACUMULADOS AL MES EN CURSO**

SALDO	-279,720	-614,343		-1,499,520	-2,024,275	
EXPORTACIONES FOB	7,361,114	7,794,009	5.9	5,427,988	5,312,989	-2.1
IMPORTACIONES FOB	7,640,833	8,408,352	10.0	6,927,508	7,337,265	5.9
IMPORTACIONES CIF	8,161,830	8,994,311	10.2	7,399,721	7,848,917	6.1

**EXPORTACIONES E IMPORTACIONES DE BIENES**  
Índice de Volumen Físico: base prom2005=100

**DATOS DEL MES**

SALDO	154,420	-117,604		-13,466	-225,095	
EXPORTACIONES FOB	755,774	600,352	-20.6	520,409	377,101	-27.5
IMPORTACIONES FOB	601,355	717,956	19.4	533,875	602,196	12.8
IMPORTACIONES CIF	646,285	766,848	18.7	573,764	643,205	12.1

\* CIFRAS PRELIMINARES AÑOS t-1 y t

Elaborado por el Banco Central del Uruguay con datos de la Dirección Nacional de Aduanas.

La compilación de las transacciones de mercaderías se realiza de acuerdo al Sistema Comercial Especial (NNUU, Serie M, No.52, Rev.2) según el cual las corrientes de importación proceden de: a) el resto del mundo y b) instalaciones de almacenamiento aduanero o zonas francas comerciales; y los destinos de las exportaciones son a) el resto del mundo y b) instalaciones de almacenamiento aduanero o zonas francas comerciales.



EXPORTACIONES E IMPORTACIONES CUMPLIDAS\*

VALORES CORRIENTES (miles de dólares)

JULIO DE 2018

SECCION	CLASE DE ACTIVIDAD	GRUPO DE PRODUCTOS	julio-18	Mensual julio -18 / julio -17			Acumulada a julio -18 / julio -17			Ultimos doce meses		
			miles de dólares	Var %	Ponderación	Incidencia	Var %	Ponderación	Incidencia	Var %	Ponderación	Incidencia
		<b>TOTAL EXPORTACIONES</b>	600,352	-20.6	100.0	-20.6	-1.4	100.0	-1.4	5.9	100.0	5.9
A-B-C.		<b>ACTIVIDADES PRIMARIAS</b>	127,526	-54.0	36.7	-19.8	-21.4	31.8	-6.8	-2.6	29.0	-0.7
	01.	Agricultura, Ganadería, Caza y actividades de servicios conexas	77,674	-64.8	29.2	-18.9	-40.0	23.4	-9.4	-17.0	20.6	-3.5
	0112+0130*+0140*.	Cultivos en general: horticultura; servicios agrícolas aplicados a estos cultivos	61,889	-68.8	26.2	-18.0	-54.5	21.2	-11.5	-29.8	17.3	-5.2
	0122 + 0121 + 0130*+0140*+0150.	Cría de animales: caza ordinaria y servicios conexos; producción de pieles finas mediante actividades de caza ordinaria y con trampas; servicios ganaderos	15,785	-29.5	3.0	-0.9	94.5	2.3	2.1	49.2	3.3	1.6
	02.	Silvicultura, extracción de madera y actividades de servicios conexas	48,770	-12.2	7.3	-0.9	31.1	8.2	2.6	33.2	8.2	2.7
D.		<b>INDUSTRIAS MANUFACTURERAS</b>	456,688	-4.1	63.0	-2.6	7.7	67.7	5.2	6.9	70.7	4.9
	15.	Elaboración de productos alimenticios y bebidas	275,930	-12.1	41.5	-5.0	4.8	43.3	2.1	3.5	45.4	1.6
	1511.	Producción, procesamiento y conservación de carne y productos cárnicos	148,210	-9.7	21.7	-2.1	7.4	24.5	1.8	3.2	25.6	0.8
	1512.	Elaboración y conservación de pescado y productos de pescado	7,471	-23.1	1.3	-0.3	9.9	1.1	0.1	22.6	1.2	0.3
	1520.	Elaboración de productos lácteos	55,709	25.2	5.9	1.5	6.8	7.2	0.5	9.4	7.6	0.7
	1531.	Elaboración de arroz y productos derivados del arroz	37,728	-21.9	6.4	-1.4	-15.8	6.0	-0.9	-11.3	6.2	-0.7
	1553.	Elaboración de bebidas malteadas y de malta	8,774	-72.7	4.3	-3.1	9.0	2.3	0.2	5.5	2.6	0.1
	Resto 15 (1)	Elaboración de productos alimenticios y bebidas - Resto	18,037	19.4	2.0	0.4	17.5	2.2	0.4	16.1	2.3	0.4
	16.	Elaboración de Productos de Tabaco	1,772	-9.4	0.3	0.0	-23.3	0.3	-0.1	4.8	0.3	0.0
	17.	Fabricación de productos textiles	24,170	34.9	2.4	0.8	15.7	2.7	0.4	19.5	2.6	0.5
	1711 + 1712.	Preparación, hilandería, tejeduría y acabado de productos textiles	21,236	43.2	2.0	0.8	20.1	2.2	0.4	22.8	2.2	0.5
	18.	Fabricación de prendas de vestir; adobo y tejido de pieles	1,372	15.1	0.2	0.0	-0.1	0.2	0.0	5.5	0.2	0.0
	19.	Curtido y adobo de cueros; fabricación de maletas, bolsos de mano, artículos de talabartería y guarnicionería, y calzado	18,481	-10.2	2.7	-0.3	-8.0	3.3	-0.3	-12.4	3.5	-0.4
	1911 + 1912.	Curtido y adobo de cueros; fabricación de maletas, bolsos de mano y artículos de talabartería y guarnicionería	18,456	-10.2	2.7	-0.3	-8.2	3.3	-0.3	-12.6	3.5	-0.4
	20.	Producción de madera y fabricación de productos de madera y corcho excepto muebles; fabricación de artículos de paja y de materiales trenzables	28,151	37.9	2.7	1.0	36.7	3.0	1.1	31.7	2.9	0.9
	21 + 22.	Fabricación de papel y de productos de papel; Actividades de edición e impresión y de reproducción de grabaciones	2,870	-26.3	0.5	-0.1	-19.4	0.7	-0.1	-23.5	0.7	-0.2
	23.	Fabricación de coque, productos de la refinación del petróleo y combustible nuclear	13	2218.3	0.0	0.0	-19.1	0.3	-0.1	-53.9	0.4	-0.2
	24.	Fabricación de sustancias y productos químicos	36,249	4.5	4.6	0.2	6.6	5.2	0.3	5.6	5.6	0.3
	2411 + 2413.	Fabricación de sustancias químicas básicas, excepto abonos y compuestos de nitrógeno; fabricación de plásticos en formas primarias y de caucho sintético	9,356	-7.3	1.3	-0.1	0.7	1.5	0.0	7.3	1.6	0.1
	2412 + 2421.	Fabricación de abonos y compuestos de nitrógeno; Fabricación de plaguicidas y otros productos químicos de uso agropecuario	4,249	-36.1	0.9	-0.3	4.6	0.6	0.0	5.5	0.8	0.0
	2423.	Fabricación de productos farmacéuticos, sustancias químicas medicinales y productos botánicos	13,476	50.2	1.2	0.6	17.2	1.6	0.3	10.3	1.8	0.2
	2424.	Fabricación de jabones y detergentes, preparados para limpiar y pulir, perfumes y preparados de tocador	7,256	10.2	0.9	0.1	3.7	1.0	0.0	4.3	1.0	0.0
	25.	Fabricación de productos de caucho y plástico	20,880	21.8	2.3	0.5	8.8	2.9	0.3	9.7	3.0	0.3
	26 + 27.	Fabricación de metales comunes; Fabricación de otros productos minerales no metálicos	13,788	-6.8	2.0	-0.1	-3.0	2.1	-0.1	9.6	2.1	0.2
	34 + 35.	Fabricación de vehículos automotores, remolques y semirremolques; Fabricación de otros tipos de equipo de transporte	14,831	86.8	1.1	0.9	134.2	1.0	1.3	141.3	1.0	1.4
	Resto D (2)	INDUSTRIAS MANUFACTURERAS - Resto	18,181	-15.9	2.9	-0.5	11.1	2.7	0.3	14.2	2.9	0.4
E.		<b>ELECTRICIDAD, GAS Y AGUA</b>	16,115	651.7	0.3	1.8	37.2	0.4	0.2	657.0	0.3	1.7

(1) - 1513; 1514; 1532; 1533; 1541 a 1544; 1549; 1551; 1554

(2) - 28 a 33; 36; 37

(3) No se visualiza la incidencia de Electricidad, gas y agua debido a que no hay dato de exportación en el mismo mes del año anterior

\* CIFRAS PRELIMINARES AÑOS t-1 y t

Elaborado por el Banco Central del Uruguay con datos de la Dirección Nacional de Aduanas.

La compilación de las transacciones de mercaderías se realiza de acuerdo al Sistema Comercial Especial (NNUU, Serie M, No.52, Rev.2) según el cual las corrientes de importación proceden de: a) el resto del mundo y b) instalaciones de almacenamiento aduanero o zonas francas comerciales; y los destinos de las exportaciones son a) el resto del mundo y b) instalaciones de almacenamiento aduanero o zonas francas comerciales.



# BCU

## EXPORTACIONES CUMPLIDAS, VALORES CORRIENTES Clasificación por país o zona de destino

CUADRO 3

	julio-18	Mensual julio -18 / julio -17			Acumulada a julio -18 / julio -17			Ultimos doce meses		
	miles de dólares	Var %	Ponderación	Incidencia	Var %	Ponderación	Incidencia	Var %	Ponderación	Incidencia
<b>TOTAL EXPORTACIONES</b>	600,352	-20.6	100.0	-20.6	-1.4	100.0	-1.4	5.9	100.0	5.9
PAÍS O ZONA DE DESTINO										
<b>AMERICA</b>	242,842	-6.9	34.5	-2.4	-1.7	37.9	-0.6	1.0	40.2	0.4
ALADI 2/	197,880	1.1	25.9	0.3	-3.5	30.5	-1.1	0.9	32.3	0.3
<i>Argentina</i>	30,915	-17.3	4.9	-0.9	-6.9	5.7	-0.4	1.1	5.6	0.1
<i>Brasil</i>	102,574	-6.3	14.5	-0.9	-10.0	16.1	-1.6	-4.3	17.4	-0.8
<i>Paraguay</i>	15,600	47.9	1.4	0.7	19.5	1.5	0.3	19.8	1.5	0.3
Sub-total MERCOSUR (4 PAISES)	149,089	-5.3	20.8	-1.1	-7.3	23.3	-1.7	-1.6	24.6	-0.4
<i>Venezuela</i>	1,775	311.5	0.1	0.2	37.6	0.3	0.1	61.1	0.2	0.1
Sub-total MERCOSUR (5 PAISES)	150,863	-4.4	20.9	-0.9	-6.8	23.6	-1.6	-1.1	24.8	-0.3
<i>Bolivia</i>	2,097	-12.5	0.3	0.0	57.0	0.4	0.2	48.8	0.5	0.2
<i>Chile</i>	8,470	12.7	1.0	0.1	7.0	1.2	0.1	-2.3	1.3	0.0
<i>México</i>	20,126	61.7	1.6	1.0	1.0	2.6	0.0	6.9	2.5	0.2
<i>Otros de Aladi</i>	16,324	5.8	2.0	0.1	6.4	2.7	0.2	5.8	3.2	0.2
CANADA	782	-42.3	0.2	-0.1	58.0	0.3	0.2	-8.9	0.8	-0.1
ESTADOS UNIDOS	38,833	-33.3	7.7	-2.6	-3.6	6.3	-0.2	-3.5	6.3	-0.2
RESTO DE AMERICA	5,346	-2.7	0.7	0.0	61.2	0.8	0.5	43.6	0.9	0.4
<b>EUROPA</b>	89,203	-15.0	13.9	-2.1	10.6	15.7	1.7	6.2	17.2	1.1
U.E. (UNION EUROPEA)	60,371	-18.6	9.8	-1.8	-5.1	11.6	-0.6	-3.9	11.8	-0.5
<i>Alemania</i>	12,569	-28.3	2.3	-0.7	-21.7	2.9	-0.6	-21.4	3.0	-0.6
<i>España</i>	6,101	-13.7	0.9	-0.1	-16.9	1.0	-0.2	-6.9	1.1	-0.1
<i>Francia</i>	2,582	83.2	0.2	0.2	40.6	0.5	0.2	38.1	0.4	0.2
<i>Italia</i>	5,787	-0.8	0.8	0.0	-7.7	1.2	-0.1	-3.9	1.2	0.0
<i>Países Bajos</i>	9,640	-54.9	2.8	-1.6	-18.7	3.2	-0.6	-10.3	3.3	-0.3
<i>Reino Unido</i>	5,863	36.5	0.6	0.2	23.8	0.6	0.1	8.9	0.7	0.1
<i>Otros de la U.E.</i>	17,829	6.8	2.2	0.2	25.1	2.3	0.6	17.4	2.3	0.4
AELC (EFTA)1/	3,104	-40.4	0.7	-0.3	-24.6	0.9	-0.2	-19.1	1.0	-0.2
RESTO DE EUROPA	25,728	0.6	3.4	0.0	80.2	3.1	2.5	39.3	4.4	1.7
<i>Rusia</i>	10,733	-8.4	1.6	-0.1	38.2	1.4	0.5	15.8	1.6	0.3
<b>RESTO DEL MUNDO</b>	268,307	-31.2	51.6	-16.1	-5.3	46.5	-2.4	10.4	42.6	4.4
AFRICA	29,282	-6.9	4.2	-0.3	27.3	2.6	0.7	84.8	2.2	1.9
ASIA (excl. M. Oriente)	135,215	-3.9	18.6	-0.7	0.4	22.9	0.1	16.7	20.0	3.3
<i>China (Continental)</i>	111,068	-10.5	16.4	-1.7	1.2	19.7	0.2	21.4	16.7	3.6
<i>Corea del Sur</i>	1,666	41.0	0.2	0.1	-14.9	0.2	0.0	-32.0	0.3	-0.1
<i>Taiwán</i>	1,665	70.9	0.1	0.1	72.1	0.1	0.1	60.2	0.1	0.1
<i>Hong Kong</i>	3,541	1.0	0.5	0.0	12.2	0.7	0.1	10.5	0.7	0.1
<i>Japón</i>	1,005	32.3	0.1	0.0	0.4	0.1	0.0	-5.2	0.1	0.0
<i>Otros de Asia</i>	16,270	59.2	1.4	0.8	-13.3	2.1	-0.3	-12.6	2.1	-0.3
MEDIO ORIENTE	28,895	-42.1	6.6	-2.8	0.4	4.2	0.0	10.3	3.5	0.4
<i>Arabia</i>	392	-71.7	0.2	-0.1	-40.4	0.1	0.0	-35.3	0.1	0.0
<i>Irán</i>	438	79.2	0.0	0.0	-48.8	0.5	-0.2	-45.0	0.3	-0.1
<i>Israel</i>	8,009	-46.7	2.0	-0.9	-13.4	2.0	-0.3	-12.4	1.9	-0.2
<i>Otros del Medio Oriente</i>	20,056	-39.7	4.4	-1.8	32.4	1.7	0.5	65.0	1.2	0.8
OTROS PAISES	74,916	-55.4	22.2	-12.3	-19.4	16.8	-3.3	-6.9	16.9	-1.2

1/ AELC - ASOCIACION EUROPEA DE LIBRE COMERCIO

2/ ALADI incluye Panamá a partir de Junio de 2012

\* CIFRAS PRELIMINARES AÑOS t-1 y t

Elaborado por el Banco Central del Uruguay con datos de la Dirección Nacional de Aduanas.

La compilación de las transacciones de mercaderías se realiza de acuerdo al Sistema Comercial Especial (NINUU, Serie M, No.52, Rev.2) según el cual las corrientes de importación proceden de: a) el resto del mundo y b) instalaciones de almacenamiento aduanero o zonas francas comerciales; y los destinos de las exportaciones son a) el resto del mundo y b) instalaciones de almacenamiento aduanero o zonas francas comerciales.



# BCU

## EXPORTACIONES CUMPLIDAS, VALORES CORRIENTES Clasificación por Nomenclatura Común Mercosur (NCM)

CUADRO 4

NCM	TOTAL EXPORTACIONES	julio-18	Mensual julio -18 / julio -17			Acumulada a julio -18 / julio -17			Ultimos doce meses		
		miles de dólares	Var %	Ponderación	Incidencia	Var %	Ponderación	Incidencia	Var %	Ponderación	Incidencia
	TOTAL EXPORTACIONES	600,352	-20.6	100.0	-20.6	-1.4	100.0	-1.4	5.9	100.0	5.9
	NOMENCLATURA COMÚN MERCOSUR										
Sec.I	ANIMALES VIVOS Y PRODUCTOS DEL REINO ANIMAL	215,654	-6.2	30.4	-1.9	12.7	33.3	4.2	8.7	35.8	3.1
	<i>Carnes y despojos comestibles (Cap 2)</i>	133,814	-10.5	19.8	-2.1	7.6	22.3	1.7	3.0	23.3	0.7
	<i>Pescados, Crustáceos, Moluscos y otros (Cap 3)</i>	7,277	-22.7	1.2	-0.3	10.2	1.0	0.1	23.1	1.1	0.3
	<i>Otros animales vivos y prods. del reino animal</i>	74,563	5.0	9.4	0.5	24.4	9.9	2.4	19.0	11.3	2.2
Sec.II	PRODUCTOS DEL REINO VEGETAL	104,478	-62.4	36.7	-22.9	-41.5	29.3	-12.1	-21.8	25.8	-5.6
	<i>Cereales (Cap. 10)</i>	39,933	-18.2	6.5	-1.2	-27.3	7.7	-2.1	-25.7	8.0	-2.0
	<i>Arroz</i>	37,843	-21.7	6.4	-1.4	-14.2	6.2	-0.9	-10.9	6.4	-0.7
	<i>Otros cereales</i>	2,090	332.9	0.1	0.2	-83.6	1.4	-1.2	-86.9	1.5	-1.3
	<i>Otros productos del reino vegetal</i>	64,546	-71.8	30.3	-21.8	-46.6	21.6	-10.1	-20.1	17.9	-3.6
Sec. IV	PRODUCTOS ALIMENTICIOS, BEBIDAS Y TABACO	20,689	14.1	2.4	0.3	11.2	2.3	0.3	11.2	2.5	0.3
Sec. V	PRODUCTOS MINERALES	18,820	220.9	0.8	1.7	19.4	1.1	0.2	171.3	1.0	1.7
Sec. VI	PRODUCTOS DE LAS INDUSTRIAS QUIMICAS Y CONEXAS	31,816	4.9	4.0	0.2	7.3	4.5	0.3	5.4	4.9	0.3
Sec. VII	PLASTICOS, CAUCHO Y DERIVADOS	25,247	17.0	2.9	0.5	7.3	3.6	0.3	8.9	3.7	0.3
Sec. VIII	CUEROS, PIELS Y PRODUCTOS DE CUERO	20,006	-7.6	2.9	-0.2	-5.5	3.5	-0.2	-9.9	3.7	-0.4
	<i>Pieles y Cueros (Cap. 41)</i>	18,824	-9.9	2.8	-0.3	-6.6	3.4	-0.2	-11.1	3.6	-0.4
	<i>Otros productos de cuero y peletería</i>	1,182	57.2	0.1	0.1	25.9	0.1	0.0	21.8	0.1	0.0
Sec. IX	MADERA, CORCHO SUS MANUFACTURAS	76,798	1.1	10.0	0.1	32.2	11.2	3.6	32.5	11.1	3.6
Sec. X	PASTAS DE MADERA, PAPEL, CARTON Y SUS APLICACIONES	2,578	-24.3	0.5	-0.1	-16.7	0.6	-0.1	-20.8	0.6	-0.1
Sec. XI	MATERIAS TEXTILES Y SUS MANUFACTURAS	26,591	39.7	2.5	1.0	25.1	3.0	0.8	25.3	3.0	0.8
Sec. XIII	MANUFACTURAS DE PIEDRAS Y OTROS MINERALES, PROD. CERAMICOS, VIDRIOS Y MANUFACT. DE VIDRIO	791	91.7	0.1	0.1	-3.6	0.1	0.0	-15.5	0.1	0.0
Sec. XV	METALES COMUNES Y SUS MANUFACTURAS	9,482	20.0	1.0	0.2	12.3	1.1	0.1	18.5	1.2	0.2
Sec. XVI	MAQUINAS Y APARATOS, MATERIAL ELECTRICO	6,965	-8.4	1.0	-0.1	-0.7	1.3	0.0	6.3	1.3	0.1
Sec. XVII	MATERIAL DE TRANSPORTE	15,048	89.5	1.1	0.9	135.9	1.0	1.3	141.8	1.0	1.5
	OTRAS SECCIONES DE LA NCM	25,388	-10.4	3.7	-0.4	-2.4	4.1	-0.1	3.9	4.2	0.2

\* CIFRAS PRELIMINARES AÑOS t-1 y t

Elaborado por el Banco Central del Uruguay con datos de la Dirección Nacional de Aduanas.

La compilación de las transacciones de mercaderías se realiza de acuerdo al Sistema Comercial Especial (NNUU, Serie M, No.52, Rev.2) según el cual las corrientes de importación proceden de: a) el resto del mundo y b) instalaciones de almacenamiento aduanero o zonas francas comerciales;

y los destinos de las exportaciones son a) el resto del mundo y b) instalaciones de almacenamiento aduanero o zonas francas comerciales.



# BCU

## IMPORTACIONES CUMPLIDAS CIF, VALORES CORRIENTES Clasificación por grandes categorías económicas (GCE)

CUADRO 5

		julio-18	Mensual julio -18 / julio -17			Acumulado a julio -18 / julio -17			Ultimos doce meses		
		miles de dólares	Var %	Ponderación	Incidencia	Var %	Ponderación	Incidencia	Var %	Ponderación	Incidencia
	<b>TOTAL IMPORTACIONES FOB</b>	717,956	19.4	93.0	18.0	11.7	93.6	11.0	10.0	93.6	9.4
	<b>TOTAL IMPORTACIONES CIF</b>	766,848	18.7	100.0	18.7	11.8	100.0	11.8	10.2	100.0	10.2
	<b>TOTAL IMPORTACIONES CIF SIN PETRÓLEO, DESTILADOS Y ENERGÍA ELÉCTRICA</b>	683,254	19.0	88.9	16.8	8.7	90.0	7.9	7.5	89.8	6.8
GCE	DESTINO ECONÓMICO										
	<b>CONSUMO</b>	232,984	13.3	31.8	4.2	8.1	33.3	2.7	11.2	32.7	3.7
112 y 122	Alimentos y bebidas	67,583	18.3	8.8	1.6	15.4	8.8	1.3	12.8	8.7	1.1
510 y 522	Automotores y otros de transporte	28,899	-8.1	4.9	-0.4	-11.2	5.3	-0.6	5.4	5.0	0.3
610	Duraderos	49,051	39.3	5.4	2.1	13.6	6.7	0.9	14.2	6.6	0.9
620 y 630	Otros de consumo	87,451	6.9	12.7	0.9	8.2	12.6	1.0	10.8	12.4	1.3
	<b>CAPITAL</b>	96,000	21.4	12.2	2.6	12.1	13.6	1.6	-1.7	14.9	-0.3
410	Maquinaria y equipos	74,187	29.3	8.9	2.6	20.7	10.0	2.1	-3.7	11.6	-0.4
	<i>Público</i>	7,398	128.9	0.5	0.6	49.2	1.2	0.6	12.5	1.2	0.2
	<i>Privado</i>	66,789	23.3	8.4	2.0	17.0	8.9	1.5	-5.5	10.4	-0.6
521	Equipos de transporte	21,813	0.5	3.4	0.0	-12.0	3.6	-0.4	5.3	3.3	0.2
	<i>Público</i>	2,143	285.6	0.1	0.2	72.9	0.2	0.2	64.7	0.2	0.1
	<i>Privado</i>	19,670	-7.0	3.3	-0.2	-18.1	3.3	-0.6	1.6	3.1	0.0
	<b>INTERMEDIOS</b>	437,865	21.1	55.9	11.8	14.0	53.1	7.5	13.0	52.4	6.8
	Petróleo y destilados	83,594	16.3	11.1	1.8	38.9	10.0	3.9	33.6	10.2	3.4
	Energía eléctrica	0		0.0			0.0			0.0	
	Intermedios sin petróleo, destilados y energía eléctrica	354,270	22.3	44.8	10.0	8.2	43.0	3.5	7.9	42.2	3.3
111 y 121	<i>Alimentos y bebidas</i>	41,651	74.6	3.7	2.8	57.1	3.0	1.7	18.7	3.5	0.7
530	<i>Piezas y accesorios de transporte</i>	26,389	16.8	3.5	0.6	28.3	3.1	0.9	32.2	2.9	0.9
	<i>Otros insumos intermedios</i>	286,230	17.7	37.6	6.7	2.5	37.0	0.9	4.9	35.8	1.8
210	<i>Suministros industriales básicos</i>	12,206	-8.6	2.1	-0.2	-3.4	1.9	-0.1	9.3	1.7	0.2
220	<i>Suministros industriales elaborados</i>	249,108	17.1	32.9	5.6	6.2	30.7	1.9	6.9	30.2	2.1
2/	<i>Resto</i>	24,915	45.3	2.7	1.2	-20.8	4.4	-0.9	-11.6	4.0	-0.5

1/ Clasificación por Grandes Categorías Económicas

2/ Incluye las categorías 420, 700, 310, 321 y 322 excepto petróleo, destilados y energía eléctrica

\* CIFRAS PRELIMINARES AÑOS t-1 y t

Elaborado por el Banco Central del Uruguay con datos de la Dirección Nacional de Aduanas.

La compilación de las transacciones de mercaderías se realiza de acuerdo al Sistema Comercial Especial (NNUU, Serie M, No.52, Rev.2) según el cual las corrientes de importación proceden de: a) el resto del mundo y b) instalaciones de almacenamiento aduanero o zonas francas comerciales; y los destinos de las exportaciones son a) el resto del mundo y b) instalaciones de almacenamiento aduanero o zonas francas comerciales.



	julio-18	Mensual julio-18 / julio-17			Acumulado a julio-18 / julio-17			Ultimos doce meses		
	miles de dólares	Var %	Ponderación	Incidencia	Var %	Ponderación	Incidencia	Var %	Ponderación	Incidencia
<b>TOTAL IMPORTACIONES CIF</b>	766,848	18.7	100.0	18.7	11.8	100.0	11.8	10.2	100.0	10.2
<b>PAÍS O ZONA DE ORIGEN</b>										
<b>AMERICA</b>	360,134	9.8	50.8	5.0	1.0	52.2	0.5	4.3	50.7	2.2
ALADI 2/	295,936	16.2	39.4	6.4	11.6	38.9	4.5	8.2	39.5	3.2
<i>Argentina</i>	103,423	21.4	13.2	2.8	8.6	12.8	1.1	2.8	13.3	0.4
<i>Brasil</i>	144,000	17.5	19.0	3.3	8.2	19.2	1.6	8.6	19.4	1.7
<i>Paraguay</i>	12,508	38.0	1.4	0.5	39.9	1.3	0.5	25.6	1.3	0.3
Sub-total MERCOSUR (4 PAISES)	259,930	19.9	33.6	6.7	9.5	33.3	3.2	7.0	33.9	2.4
<i>Venezuela</i>	88	-96.2	0.4	-0.3	-91.5	0.1	-0.1	136.4	0.0	0.1
Sub-total MERCOSUR (5 PAISES)	260,018	18.6	33.9	6.3	9.3	33.4	3.1	7.1	34.0	2.4
<i>Bolivia</i>	1,317	56.9	0.1	0.1	-1.2	0.1	0.0	7.5	0.1	0.0
<i>Chile</i>	9,407	-17.9	1.8	-0.3	3.6	1.4	0.0	4.0	1.4	0.1
<i>México</i>	15,534	-9.6	2.7	-0.3	4.1	2.7	0.1	5.1	2.6	0.1
<i>Otros de Aladi</i>	9,661	57.7	0.9	0.5	95.9	1.3	1.2	44.6	1.4	0.6
CANADA	11,849	171.4	0.7	1.2	-2.8	0.8	0.0	-41.3	1.1	-0.5
ESTADOS UNIDOS	47,136	-27.9	10.1	-2.8	-34.3	12.1	-4.1	-6.3	9.6	-0.6
RESTO DE AMERICA	5,214	43.9	0.6	0.2	46.0	0.4	0.2	2.8	0.5	0.0
<b>EUROPA</b>	192,556	38.3	21.5	8.2	8.2	17.6	1.4	11.9	16.6	2.0
U.E. (UNION EUROPEA)	101,216	-20.6	19.7	-4.1	-5.4	15.9	-0.9	2.6	15.2	0.4
<i>Alemania</i>	17,986	0.8	2.8	0.0	15.4	2.6	0.4	6.5	2.6	0.2
<i>España</i>	14,545	-16.6	2.7	-0.4	-25.6	2.7	-0.7	-12.8	2.5	-0.3
<i>Francia</i>	12,550	48.9	1.3	0.6	58.4	1.2	0.7	39.4	1.2	0.5
<i>Italia</i>	13,695	55.4	1.4	0.8	21.4	1.7	0.4	6.8	1.8	0.1
<i>Países Bajos</i>	7,799	70.5	0.7	0.5	21.7	1.1	0.2	27.9	1.0	0.3
<i>Reino Unido</i>	5,073	35.7	0.6	0.2	20.6	0.7	0.1	64.5	0.7	0.5
<i>Otros de la U.E.</i>	29,568	-55.6	10.3	-5.7	-35.1	5.8	-2.0	-14.7	5.4	-0.8
AELC (EFTA)1/	82,962	2218.8	0.6	12.3	382.1	0.5	1.8	231.8	0.4	1.0
RESTO DE EUROPA	8,377	2.3	1.3	0.0	41.1	1.3	0.5	53.9	1.0	0.6
<i>Rusia</i>	2,559	-53.0	0.8	-0.4	43.8	0.6	0.3	58.9	0.4	0.2
<b>RESTO DEL MUNDO</b>	214,158	19.7	27.7	5.5	32.6	30.1	9.8	18.5	32.7	6.0
AFRICA	7,341	87.6	0.6	0.5	1369.2	0.6	7.8	104.0	3.6	3.7
ASIA (excl. M. Oriente)	193,082	19.5	25.0	4.9	7.1	28.1	2.0	7.7	27.5	2.1
<i>China (Continental)</i>	144,156	20.4	18.5	3.8	4.8	19.9	1.0	7.2	19.9	1.4
<i>Corea del Sur</i>	10,173	9.2	1.4	0.1	6.9	1.3	0.1	11.4	1.2	0.1
<i>Taiwán</i>	4,643	75.8	0.4	0.3	-13.5	0.6	-0.1	-14.6	0.6	-0.1
<i>Hong Kong</i>	3,100	96.6	0.2	0.2	11.3	0.3	0.0	16.9	0.2	0.0
<i>Japón</i>	4,864	-14.3	0.9	-0.1	-9.5	0.9	-0.1	-8.4	0.8	-0.1
<i>Otros de Asia</i>	26,146	15.6	3.5	0.5	21.0	5.2	1.1	13.9	4.8	0.7
MEDIO ORIENTE	11,305	10.7	1.6	0.2	-0.4	1.1	0.0	16.3	1.2	0.2
<i>Arabia</i>	666	-90.3	1.1	-1.0	-65.7	0.3	-0.2	-57.5	0.2	-0.1
<i>Irán</i>	0		0.0		-96.5	0.1	-0.1	-96.4	0.1	-0.1
<i>Israel</i>	652	-46.4	0.2	-0.1	-32.7	0.2	-0.1	-12.0	0.2	0.0
<i>Otros del Medio Oriente</i>	9,987	362.2	0.3	1.2	75.2	0.5	0.4	59.4	0.7	0.4
OTROS PAISES	2,431	-25.7	0.5	-0.1	-6.5	0.3	0.0	-4.7	0.4	0.0

1/ AELC - ASOCIACION EUROPEA DE LIBRE COMERCIO

2/ ALADI incluye Panamá a partir de Junio de 2012

\* CIFRAS PRELIMINARES AÑOS t-1 y t

Elaborado por el Banco Central del Uruguay con datos de la Dirección Nacional de Aduanas.

La compilación de las transacciones de mercaderías se realiza de acuerdo al Sistema Comercial Especial (NNUU, Serie M, No.52, Rev.2) según el cual las corrientes de importación proceden de: a) el resto del mundo y b) instalaciones de almacenamiento aduanero o zonas francas comerciales; y los destinos de las exportaciones son a) el resto del mundo y b) instalaciones de almacenamiento aduanero o zonas francas comerciales.





# BCU

## IMPORTACIONES CUMPLIDAS CIF, VALORES CORRIENTES Clasificación por Nomenclatura Común Mercosur (NCM)

CUADRO 7

NCM		julio-18	Mensual julio -18 / julio -17			Acumulado a julio -18 / julio -17			Ultimos doce meses		
		miles de dólares	Var %	Ponderación	Incidencia	Var %	Ponderación	Incidencia	Var %	Ponderación	Incidencia
	TOTAL IMPORTACIONES CIF	766,848	18.7	100.0	18.7	11.8	100.0	11.8	10.2	100.0	10.2
	NOMENCLATURA COMÚN MERCOSUR										
Sec. II	PRODUCTOS DEL REINO VEGETAL	38,791	79.2	3.4	2.7	56.7	2.8	1.6	20.9	3.4	0.7
Sec. III	GRASAS Y ACEITES ANIMALES O VEGETALES	9,950	-18.9	1.9	-0.4	0.0	1.6	0.0	1.0	1.4	0.0
Sec. IV	PRODUCTOS ALIMENTICIOS, BEBIDAS Y TABACO	54,876	21.2	7.0	1.5	10.1	7.3	0.7	5.1	7.4	0.4
Sec. V	PRODUCTOS MINERALES	94,364	10.2	13.2	1.4	30.8	11.7	3.6	31.8	11.7	3.7
	<i>Petróleo y derivados (Cap 27)</i>	93,275	14.9	12.6	1.9	33.0	11.2	3.7	33.8	11.3	3.8
	<i>Petróleo crudo</i>	80,593		0.0			0.0		145.2	4.1	6.0
	<i>Otros (inc. electricidad y destilados)</i>	12,682	-84.4	12.6	-10.6	-86.4	11.2	-9.7	-30.7	7.1	-2.2
	<i>Otros productos minerales (Cap 25-26)</i>	1,089	-75.6	0.7	-0.5	-18.9	0.5	-0.1	-19.5	0.4	-0.1
Sec. VI	PRODUCTOS DE LAS INDUSTRIAS QUIMICAS Y CONEXAS	115,290	8.9	16.4	1.5	6.8	14.1	1.0	8.0	14.2	1.1
Sec. VII	PLASTICOS, CAUCHOS Y DERIVADOS	50,761	22.1	6.4	1.4	7.2	7.0	0.5	6.2	6.8	0.4
Sec. VIII	CUEROS, PIELES Y PRODUCTOS DE CUERO	8,607	-2.4	1.4	0.0	10.0	1.2	0.1	4.5	1.2	0.1
Sec. X	PASTAS DE MADERA, PAPEL, CARTON Y SUS APLICACIONES	19,067	27.4	2.3	0.6	5.6	2.5	0.1	2.9	2.4	0.1
Sec. XI	MATERIAS TEXTILES Y SUS MANUFACTURAS	41,594	32.9	4.8	1.6	14.7	5.4	0.8	15.6	5.2	0.8
Sec. XII	CALZADOS Y OTROS	7,161	2.6	1.1	0.0	-2.0	1.4	0.0	0.5	1.4	0.0
Sec. XIII	MANUFACTURAS DE PIEDRAS Y OTROS MINERALES, PROD. CERAMICOS, VIDRIOS Y MANUFACT. DE VIDRIO	13,904	46.5	1.5	0.7	12.1	1.4	0.2	8.5	1.5	0.1
Sec. XV	METALES COMUNES Y SUS MANUFACTURAS	42,967	13.9	5.8	0.8	8.5	5.4	0.5	10.1	4.9	0.5
Sec. XVI	MAQUINAS Y APARATOS, MATERIALES ELECTRICOS	134,443	31.9	15.8	5.0	3.3	20.0	0.7	-3.6	20.7	-0.7
Sec. XVII	MATERIAL DE TRANSPORTE	66,264	-1.0	10.4	-0.1	6.1	10.5	0.6	17.5	9.8	1.7
Sec. XVIII	INSTRUM. Y APARAT. DE: OPTICA, MEDICO - QUIRURGICO, PRECISION, FOTOGRAFIA, ETC.	14,640	22.4	1.9	0.4	12.7	1.9	0.2	11.2	1.8	0.2
Sec. XX	MERCANCIAS Y PRODUCTOS DIVERSOS	26,858	20.7	3.4	0.7	11.0	3.1	0.3	9.5	3.3	0.3
	OTRAS SECCIONES DE LA NCM	27,313	26.0	3.4	0.9	29.7	2.8	0.8	27.4	2.7	0.7

\* CIFRAS PRELIMINARES AÑOS t-1 y t

Elaborado por el Banco Central del Uruguay con datos de la Dirección Nacional de Aduanas.

La compilación de las transacciones de mercaderías se realiza de acuerdo al Sistema Comercial Especial (NNUU, Serie M, No.52, Rev.2) según el cual las corrientes de importación proceden de: a) el resto del mundo y b) instalaciones de almacenamiento aduanero o zonas francas comerciales; y los destinos de las exportaciones son a) el resto del mundo y b) instalaciones de almacenamiento aduanero o zonas francas comerciales.



BCU

EXPORTACIONES E IMPORTACIONES CUMPLIDAS\*

ÍNDICE DE PRECIOS e ÍNDICE DE VOLUMEN FÍSICO

JUNIO DE 2018

SECCION	CLASE DE ACTIVIDAD	TOTAL EXPORTACIONES	Índice de Volumen Físico (base promedio 2005=100)					Índice de Precios (base promedio 2005=100) (1)				
			junio-17	junio-18	Variación Interanual	Ponderación	Incidenia	junio-17	mayo-18	junio-18	Variación Mensual	Variación Interanual
		GRUPO DE PRODUCTOS										
A.		AGRICULTURA, GANADERIA, CAZA Y SILVICULTURA	207.1	176.9	-14.6	100.0	-14.6	134.9	147.5	147.8	0.2	9.6
	0111.	Trigo: servicios agrícolas aplicados al cultivo de trigo	0.0	411.0		0.0		...	216.1	216.1	0.0	...
	0111.	Soja: girasol: servicios agrícolas aplicados al cultivo de soja y girasol	1,597.9	552.0	-65.5	30.4	-19.9	153.3	170.8	171.4	0.3	11.8
	0113.	Productos de árboles frutales, uvas, y plantas cuyas hojas o frutas se utilizan para preparar bebidas o especias: servicios agrícolas aplicados a estos cultivos	169.9	141.8	-16.5	1.7	-0.3	190.1	188.1	184.2	-2.1	-3.1
	0121.	Productos de la cría de ganado vacuno, ovino, caprino, caballar, excepto producción de leche, lana y cueros: servicios ganaderos aplicados a esta actividad	318.2	2,639.7	729.6	0.8	5.8	154.7	151.0	150.9	0.0	-2.4
	0200.	Madera y otros productos de la silvicultura. Servicios conexos	618.4	1,179.0	90.7	4.9	4.5	166.7	150.3	146.5	-2.6	-12.1
D.		INDUSTRIAS MANUFACTURERAS	120.1	124.5	3.6	52.1	1.9	141.5	143.9	144.7	0.6	2.3
	1511.	Carnes y productos del procesamiento y conservación de carne	144.7	127.7	-11.8	18.5	-2.2	154.5	164.7	165.1	0.3	6.9
	1512.	Productos de la elaboración y conservación de pescado	33.3	36.3	8.9	0.6	0.1	172.2	177.3	180.5	1.8	4.9
	1520.	Productos lácteos	134.0	152.3	13.7	4.7	0.6	150.3	155.9	161.7	3.7	7.6
	1531.	Arroz elaborado y otros productos derivados del arroz	194.5	114.4	-41.2	5.5	-2.2	141.5	142.1	140.4	-1.2	-0.8
	1543 + 1549.	Productos de la elaboración de cacao, chocolate, productos de confitería y otros productos alimenticios n.c.p.	75.3	89.5	18.9	0.3	0.1	123.0	121.9	119.0	-2.4	-3.3
	1553.	Bebidas malteadas y malta	4.1	226.7	5,459.9	0.0	2.3	154.3	155.9	156.9	0.7	1.7
	1711 + 1712.	Productos de lavaderos: hilados y tejidos: otros productos de la hilandería, tejeduría y acabado de productos textiles	51.7	65.7	27.1	1.3	0.4	156.6	179.4	178.0	-0.8	13.7
	1810 + 1820.	Prendas de vestir: adobo y teñido de pieles	24.2	19.1	-21.1	0.1	0.0	121.3	126.8	124.3	-1.9	2.5
	1911 + 1912.	Cueros elaborados: artículos de talabartería y guarnicionería	92.2	99.6	8.1	3.2	0.3	108.6	100.9	100.1	-0.7	-8.0
	2010 + 2021 + 2022 + 2023 + 2029.	Productos de aserrado y otros artículos de madera, excepto muebles	237.4	215.0	-9.4	2.9	-0.3	137.8	148.6	145.8	-1.8	5.8
	2101 + 2102 + 2109.	Papel, cartón y subproductos	51.0	54.8	7.5	0.4	0.0	134.3	143.3	148.8	3.9	10.8
	2310 + 2320 + 2330.	Productos de la refinación del petróleo y combustible nuclear	0.0	9.9	206,987.6	0.0	0.2	202.0	249.9	257.0	2.9	27.3
	2412.	Abonos y compuestos de nitrógeno	78.1	334.4	328.2	0.1	0.4	125.9	120.7	117.5	-2.6	-6.6
	2411 + 2413.	Sustancias químicas básicas, excepto abonos	149.7	126.2	-15.7	1.5	-0.2	113.9	122.0	123.4	1.2	8.3
	2423.	Productos farmacéuticos, sustancias químicas medicinales y productos botánicos, de uso humano y animal	203.8	199.4	-2.2	1.5	0.0	125.4	138.3	140.5	1.6	12.1
	2424.	Productos de limpieza y tocador, primarias y de caucho sintético	173.8	174.5	0.4	0.8	0.0	122.2	126.8	125.5	-1.0	2.7
	2511+ 2519 + 2520.	Productos de caucho y plástico	130.9	152.2	16.3	2.6	0.4	114.0	116.6	116.5	0.0	2.2
	2710 + 2720 + 2731 + 2732.	Productos de fundición de hierro y acero; aluminio y otros metales no ferrosos	97.1	88.0	-9.4	1.2	-0.1	143.1	142.6	146.7	2.8	2.5
	3410 + 3420 + 3430	Vehículos automotores, remolques, semiremolques y contenedores: partes y piezas elaboradas para los mismos	103.3	265.6	157.1	0.9	1.5	119.3	98.2	100.7	2.6	-15.6

(1) - Los Índices de Precios de frecuencia mensual se estiman a partir de promedios trimestrales móviles y se calculan con base año anterior con referencia al año 2005. Son Índices de Precios Paasche en dólares.

\* CIFRAS PRELIMINARES AÑOS t-1 y t

Elaborado BCU con datos de la Dir. Nat. de Aduanas.

	Índice de Volumen Físico (base promedio 2005=100)					Índice de Precios (base promedio 2005=100) (1)				
	junio-17	junio-18	Variación Interanual	Ponderación	Incidencia	junio-17	mayo-18	junio-18	Variación Mensual	Variación Interanual
TOTAL EXPORTACIONES	207.1	176.9	-14.6	100.0	-14.6	134.9	147.5	147.8	0.2	9.6
PAÍS O ZONA DE DESTINO										
AMERICA	118.6	114.6	-3.4	34.5	-1.2	111.7	133.9	134.8	0.7	20.7
ALADI 1/	194.0	172.7	-11.0	30.3	-3.3	100.9	125.5	127.7	1.8	26.6
<i>Argentina</i>	283.4	167.4	-40.9	10.7	-4.4	47.6	89.4	85.2	-4.7	78.8
<i>Brasil</i>	170.8	189.0	10.7	11.1	1.2	141.8	142.5	146.0	2.5	2.9
<i>Paraguay</i>	149.2	213.1	42.8	1.2	0.5	160.4	138.6	156.1	12.6	-2.7
SUB-TOTAL MERCOSUR (4 PAISES)	217.3	186.0	-14.4	24.0	-3.5	94.6	123.8	126.1	1.9	33.3
<i>Venezuela</i>	13.7	41.5	216.2	0.7	0.7	118.0	110.4	97.8	-11.4	-17.1
SUB-TOTAL MERCOSUR (5 PAISES)	208.9	180.2	-13.8	24.1	-3.3	94.6	123.4	125.7	1.9	32.9
<i>Chile</i>	83.2	75.1	-9.8	1.0	-0.1	138.4	144.1	142.8	-0.9	3.2
<i>México</i>	138.2	120.7	-12.7	2.7	-0.3	123.0	126.1	125.4	-0.5	1.9
CANADA	23.8	9.4	-60.7	0.3	-0.2	176.1	168.2	166.6	-0.9	-5.4
ESTADOS UNIDOS	32.0	43.2	37.1	3.4	1.3	195.6	182.0	175.7	-3.5	-10.2
EUROPA	120.7	151.8	25.8	12.0	3.1	150.7	156.9	155.0	-1.2	2.8
U.E. (UNION EUROPEA)	113.0	94.1	-16.8	9.6	-1.6	147.1	152.0	149.4	-1.7	1.6
<i>Alemania</i>	116.3	78.0	-32.7	2.4	-0.8	140.5	139.4	134.6	-3.0	-4.2
<i>España</i>	32.2	28.9	-10.4	0.6	-0.1	176.5	181.8	180.3	-0.8	2.1
<i>Francia</i>	52.6	46.0	-12.4	0.2	0.0	162.6	210.5	219.7	4.3	35.1
<i>Italia</i>	111.6	56.6	-49.3	1.5	-0.7	174.7	186.4	183.1	-1.8	4.8
<i>Países Bajos</i>	340.6	376.7	10.6	2.3	0.2	146.3	143.5	143.0	-0.4	-2.3
<i>Reino Unido</i>	41.0	35.0	-14.5	0.5	-0.1	148.7	152.0	152.5	0.4	2.6
RUSIA	159.9	190.7	19.2	0.9	0.2	144.6	180.2	176.2	-2.3	21.8
RESTO DEL MUNDO	565.7	397.3	-29.8	52.6	-15.7	148.6	156.1	156.6	0.3	5.4

(1) - Los Índices de Precios de frecuencia mensual se estiman a partir de promedios trimestrales móviles y se calculan con base año anterior con referencia al año 2005. Son Índices de Precios Paasche en dólares.

1/ ALADI incluye Panamá a partir de Junio de 2012

\* CIFRAS PRELIMINARES AÑOS t-1 y t

Elaborado BCU con datos de la Dir. Nal. de Aduanas.



# BCU

IMPORTACIONES CUMPLIDAS  
Clasificación por Grandes Categorías Económicas (GCE)  
Índice de Precios e Índice de Volumen Físico (base promedio 2005=100)  
CUADRO 10

	Índice de Volumen Físico (base promedio 2005=100)					Índice de Precios (base promedio 2005=100) (1)				
	junio-17	junio-18	Variación Interanual	Ponderación	Incidencia	junio-17	mayo-18	junio-18	Variación Mensual	Variación Interanual
TOTAL IMPORTACIONES	182.2	174.7	-4.1	100.0	-4.1	112.0	119.3	118.6	-0.6	5.8
DESTINO ECONOMICO										
CONSUMO	278.4	277.2	-0.4	30.7	-0.1	122.0	120.8	119.9	-0.8	-1.7
ALIMENTOS Y BEBIDAS PARA LOS HOGARES	226.0	252.6	11.8	6.5	0.8	154.5	150.6	147.3	-2.2	-4.7
AUTOMOTORES Y OTROS DE TRANSPORTE	421.6	283.3	-32.8	5.6	-1.8	117.4	124.7	123.3	-1.1	5.1
CONSUMO DURADERO	306.6	374.3	22.1	7.5	1.7	101.6	98.4	94.6	-3.8	-6.9
OTROS DE CONSUMO	254.6	239.4	-6.0	11.2	-0.7	118.8	119.2	120.7	1.3	1.6
CAPITAL	210.1	203.8	-3.0	13.5	-0.4	107.7	100.3	101.5	1.3	-5.7
INTERMEDIOS	148.8	139.0	-6.6	55.7	-3.7	107.7	124.0	122.4	-1.3	13.7
PETROLEO Y DESTILADOS	85.6	79.6	-7.0	10.5	-0.7	103.5	141.9	140.8	-0.7	36.1
INTERMEDIOS SIN PETROLEO, DESTILADOS Y ENERGIA ELECTRICA	183.3	175.4	-4.3	45.1	-2.0	109.1	117.4	116.0	-1.2	6.3
ALIMENTOS Y BEBIDAS PARA LA INDUSTRIA	242.0	285.6	18.0	2.6	0.5	143.0	166.9	179.8	7.8	25.8
PIEZAS Y ACCESORIOS DE TRANSPORTE	157.8	147.5	-6.5	3.1	-0.2	125.2	123.0	122.5	-0.4	-2.1
OTROS INSUMOS INTERMEDIOS	182.9	172.8	-5.5	39.5	-2.2	105.5	112.6	110.1	-2.3	4.3

(1) - Los Índices de Precios de frecuencia mensual se estiman a partir de promedios trimestrales móviles y se calculan con base año anterior con referencia al año 2005. Son Índices de Precios Paasche en dólares.

\* CIFRAS PRELIMINARES AÑOS t-1 y t

Elaborado BCU con datos de la Dir. Nal. de Aduanas.



# BCU

IMPORTACIONES CUMPLIDAS  
Clasificación por país o zona de origen  
Índice de Precios e Índice de Volumen Físico (base promedio 2005=100)  
CUADRO 11

	Índice de Volumen Físico (base promedio 2005=100)					Índice de Precios (base promedio 2005=100) (1)				
	junio-17	junio-18	Variación Interanual	Ponderación	Incidencia	junio-17	mayo-18	junio-18	Variación Mensual	Variación Interanual
TOTAL IMPORTACIONES	182.2	174.6	-4.2	100.0	-4.2	112.0	119.3	118.6	-0.6	5.9
PAÍS O ZONA DE ORIGEN										
AMERICA	136.8	130.6	-4.6	43.9	-2.0	127.3	132.2	131.4	-0.6	3.2
ALADI 1/	113.0	113.8	0.7	31.6	0.2	138.0	141.1	142.1	0.7	3.0
Argentina	89.9	87.3	-2.8	10.0	-0.3	139.4	144.5	147.7	2.2	6.0
Brasil	136.9	145.1	5.9	16.0	0.9	139.7	140.3	138.8	-1.1	-0.6
Paraguay	240.0	439.6	83.2	0.7	0.6	160.7	180.5	175.6	-2.7	9.3
SUB-TOTAL MERCOSUR (4 PAISES)	115.5	120.9	4.6	26.6	1.2	140.1	144.0	143.6	-0.3	2.4
Venezuela	5.3	0.0	-99.8	0.2	-0.2	63.6	63.9	74.2	-	16.7
SUB-TOTAL MERCOSUR (5 PAISES)	102.5	106.6	4.0	26.8	1.1	139.7	143.9	143.6	-0.3	2.8
Chile	115.4	112.0	-3.0	1.1	0.0	137.2	143.9	142.9	-0.7	4.2
México	349.4	307.3	-12.0	2.5	-0.3	121.1	122.5	122.4	-0.1	1.1
CANADA	158.1	138.8	-12.2	0.5	-0.1	87.6	83.8	83.0	-1.0	-5.3
ESTADOS UNIDOS	304.7	229.1	-24.8	11.2	-2.8	99.0	96.4	93.6	-2.9	-5.5
EUROPA	218.7	163.1	-25.4	23.6	-6.0	99.5	100.3	99.8	-0.5	0.3
U.E. (UNION EUROPEA)	366.4	244.3	-33.3	21.6	-7.2	99.3	99.4	98.9	-0.5	-0.4
Alemania	234.6	203.1	-13.4	2.9	-0.4	97.7	100.3	100.3	0.0	2.7
España	489.2	267.4	-45.3	3.3	-1.5	95.8	104.8	105.4	0.6	10.0
Francia	202.3	175.7	-13.1	1.9	-0.3	95.0	108.5	106.4	-1.9	12.0
Italia	205.5	251.7	22.5	2.2	0.5	92.4	89.3	85.8	-3.9	-7.1
Países Bajos	908.7	254.1	-72.0	2.4	-1.8	101.3	92.4	91.9	-0.5	-9.3
Reino Unido	197.8	151.0	-23.7	1.0	-0.2	87.4	93.1	93.0	-0.1	6.4
RUSIA	9.5	18.4	93.0	0.4	0.4	137.7	150.3	155.0	3.1	12.6
RESTO Del MUNDO	270.9	303.1	11.9	32.4	3.9	100.4	116.7	112.9	-3.3	12.5

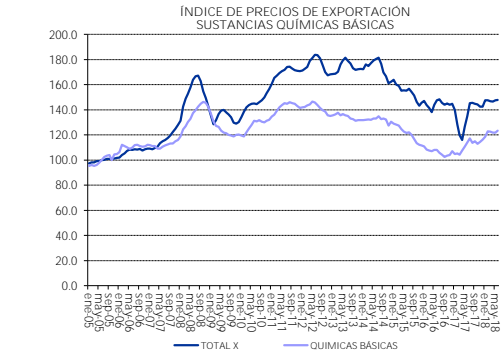
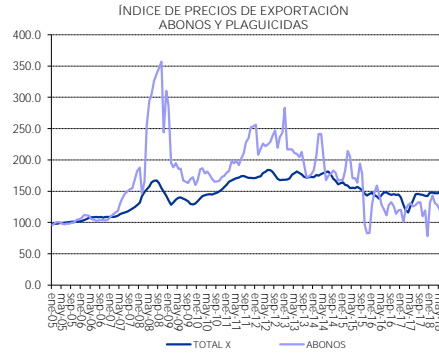
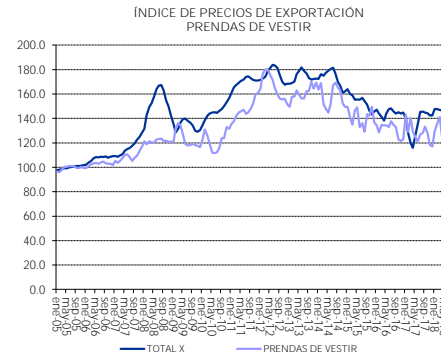
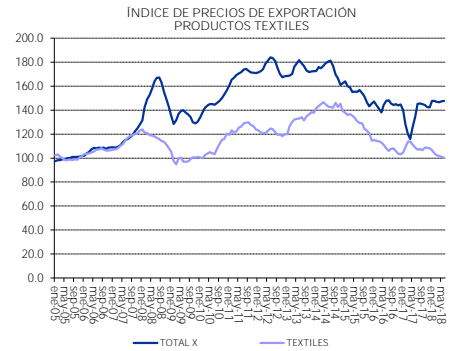
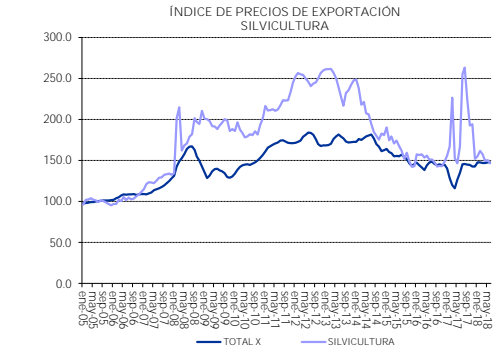
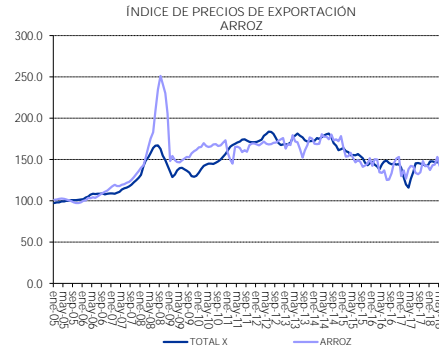
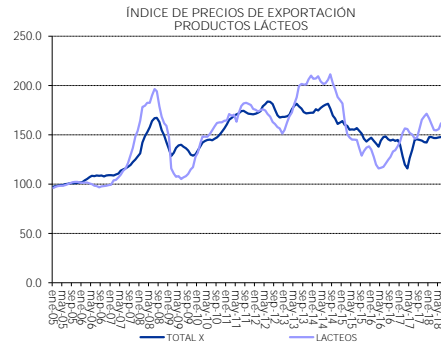
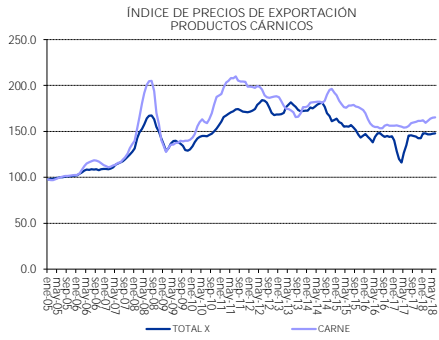
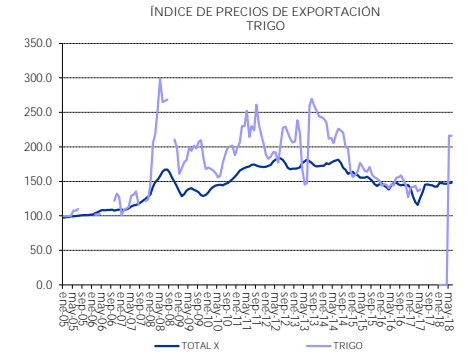
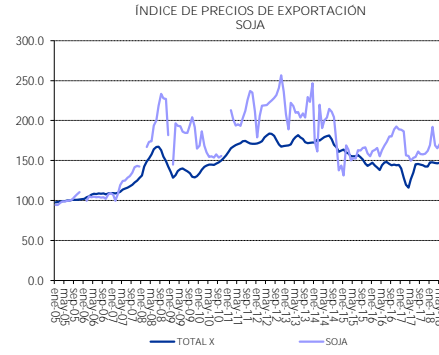
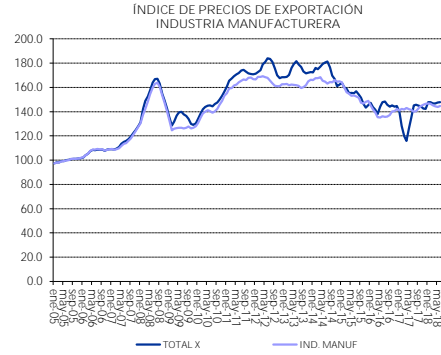
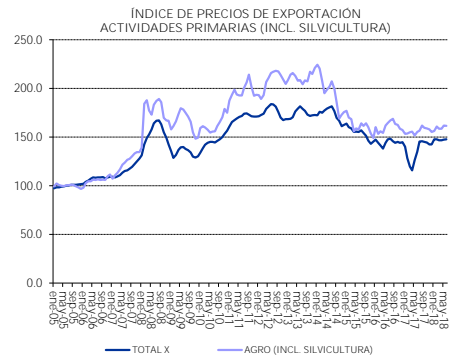
(1) - Los Índices de Precios de frecuencia mensual se estiman a partir de promedios trimestrales móviles y se calculan con base año anterior con referencia al año 2005. Son Índices de Precios Paasche en dólares.

1/ ALADI incluye Panamá a partir de Junio de 2012

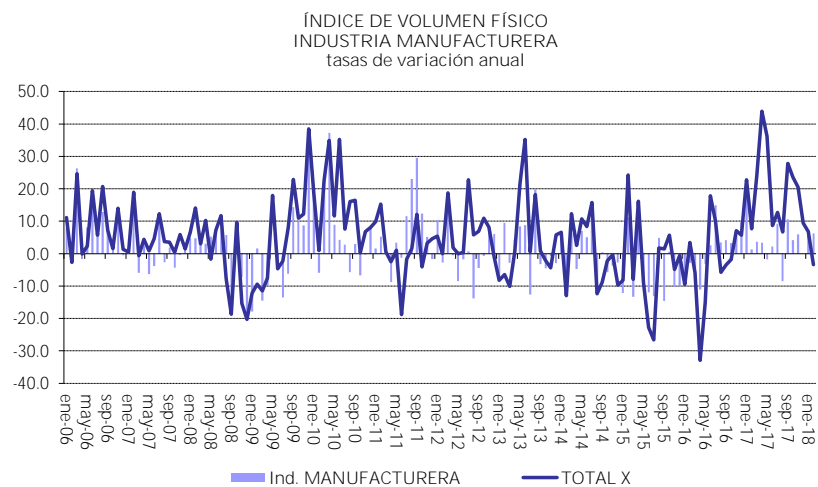
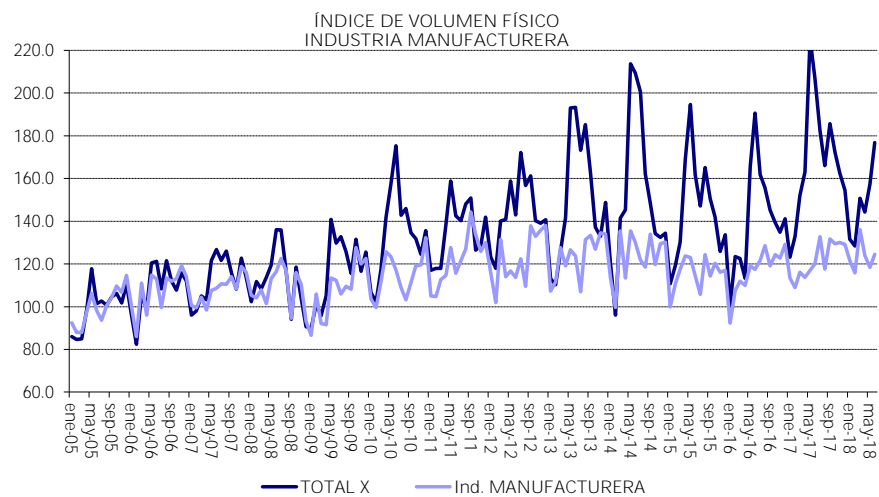
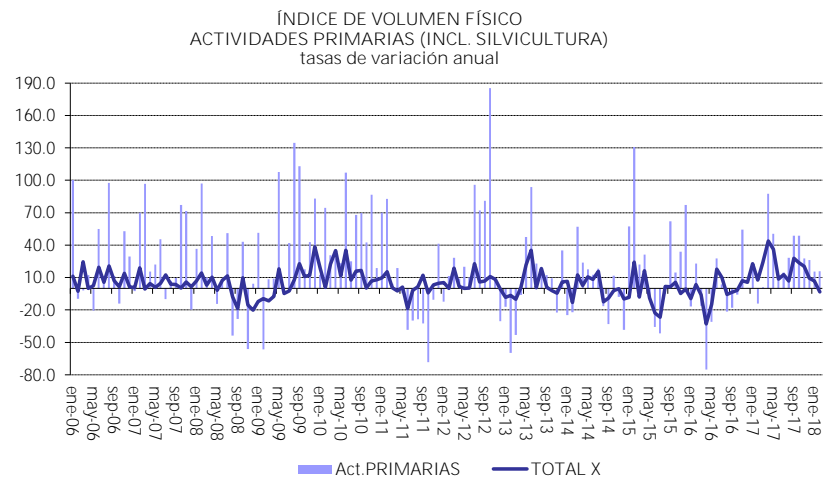
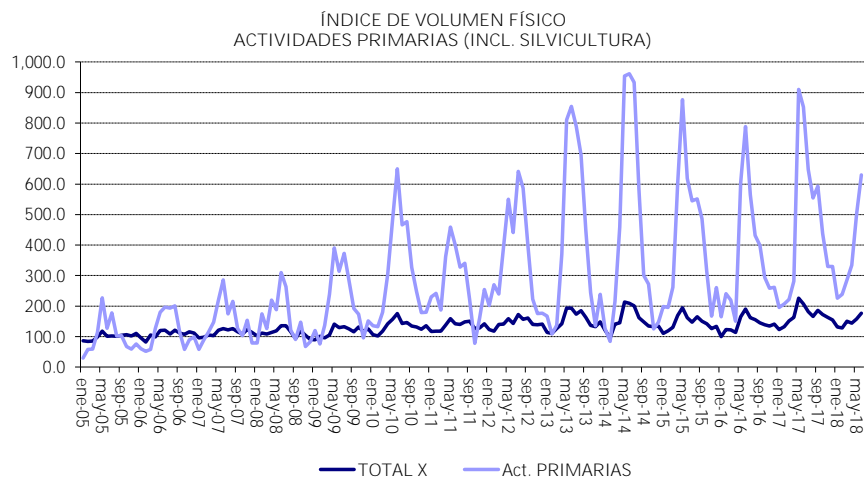
\* CIFRAS PRELIMINARES AÑOS t-1 y t

elaborado BCU con datos de la Dir. Nal. de Aduanas.

ÍNDICE DE PRECIOS DE EXPORTACIÓN base promedio 2005-100



EXPORTACIONES - ÍNDICE DE VOLUMEN FÍSICO base promedio 2005=100



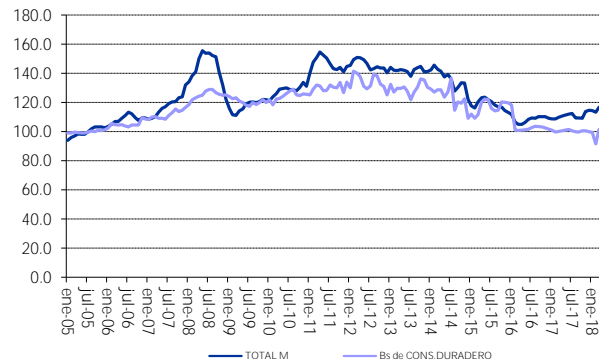


## ÍNDICE DE PRECIOS DE IMPORTACIÓN base promedio 2005=100

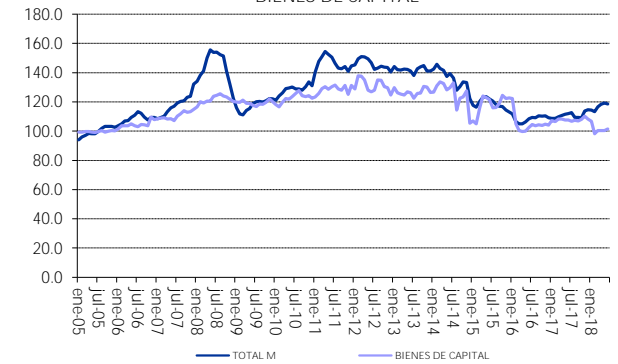
ÍNDICE DE PRECIOS DE IMPORTACIÓN  
BIENES DE CONSUMO



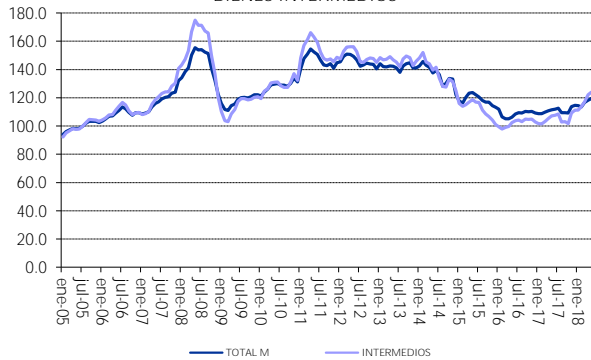
ÍNDICE DE PRECIOS DE IMPORTACIÓN  
BIENES DE CONSUMO DURADERO



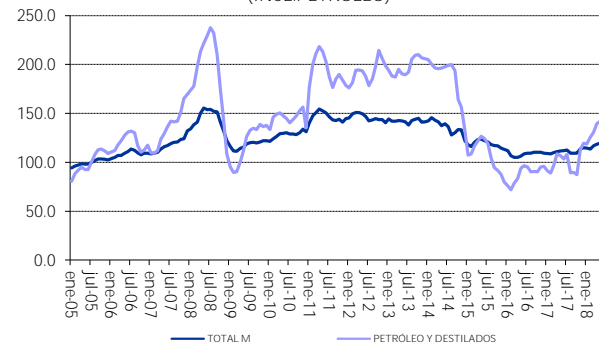
ÍNDICE DE PRECIOS DE IMPORTACIÓN  
BIENES DE CAPITAL



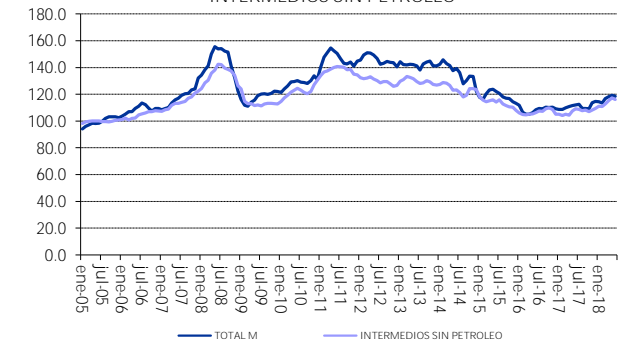
ÍNDICE DE PRECIOS DE IMPORTACIÓN  
BIENES INTERMEDIOS



ÍNDICE DE PRECIOS DE IMPORTACIÓN  
COMBUSTIBLES Y LUBRICANTES BÁSICOS  
(INCL.PETRÓLEO)

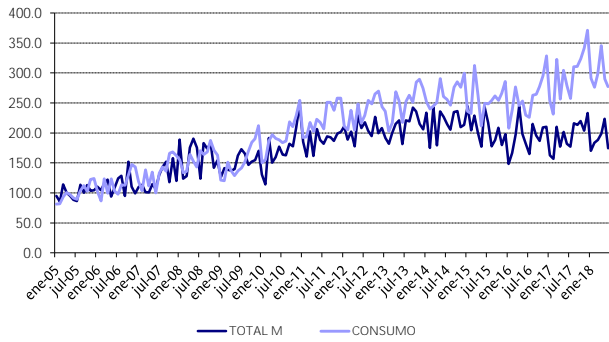


ÍNDICE DE PRECIOS DE IMPORTACIÓN  
INTERMEDIOS SIN PETRÓLEO

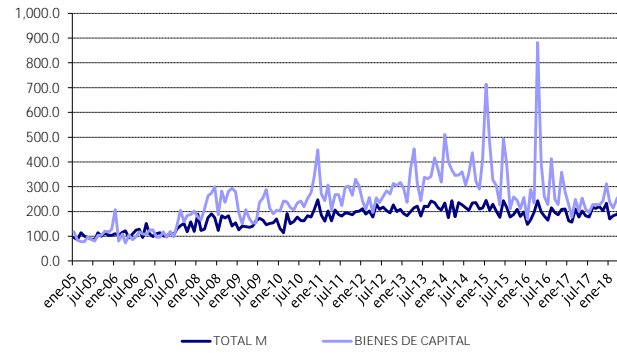


IMPORTACIONES - ÍNDICE DE VOLUMEN FÍSICO base promedio 2005=100

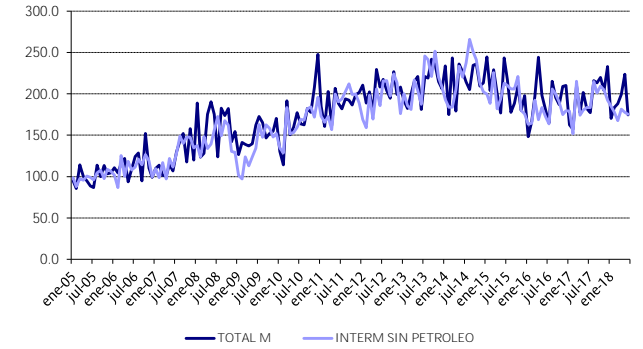
ÍNDICE DE VOLUMEN FÍSICO  
prom 2005=100



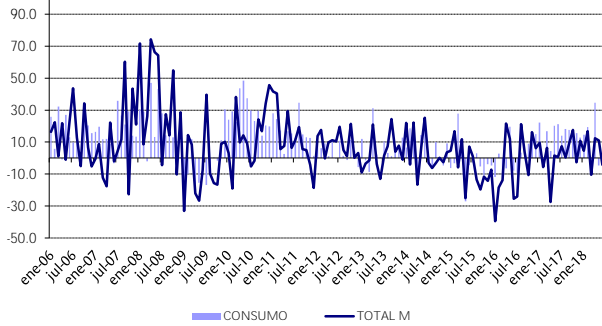
ÍNDICE DE VOLUMEN FÍSICO  
prom 2005=100



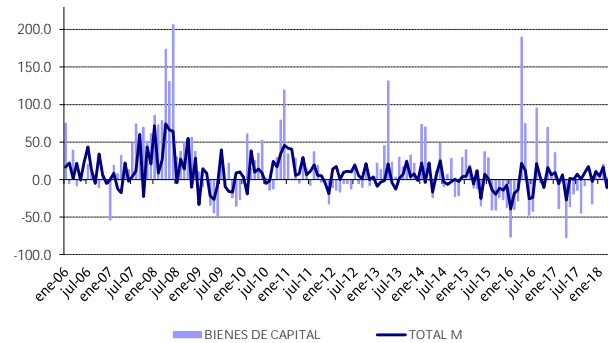
ÍNDICE DE VOLUMEN FÍSICO  
prom 2005=100



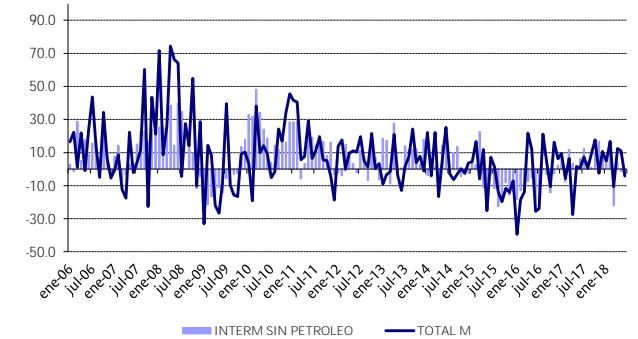
ÍNDICE DE VOLUMEN FÍSICO  
tasa de var. anual



ÍNDICE DE VOLUMEN FÍSICO  
tasa de var. anual



ÍNDICE DE VOLUMEN FÍSICO  
tasa de var. anual





# BCU

## INFORME MENSUAL DE INTERCAMBIO COMERCIAL DE MERCANCIAS NUEVA VERSIÓN – SETIEMBRE DE 2012

Desde el mes de setiembre de 2012, el Banco Central del Uruguay difunde una nueva versión de su informe mensual de Intercambio Comercial de Mercancías que incorpora flujos en valores corrientes e Índices de Precios y de Volumen Físico de Exportaciones e Importaciones.

### 1. Exportaciones e Importaciones – Valores Corrientes.

En el informe se difunden los flujos de exportaciones e importaciones de mercancías en valores corrientes a nivel agregado y según varios criterios de clasificación.

Las exportaciones son clasificadas por rama de actividad de origen del producto exportado (según CIU Rev.3), según país de destino y según nomenclatura arancelaria (Nomenclatura Arancelaria del Mercosur-NCM). Las importaciones son clasificadas según destino económico de los productos (Grandes Categorías Económicas- GCE), según país de origen de los productos y según nomenclatura arancelaria (NCM).

Los datos de exportaciones e importaciones en valores corrientes corresponden a los del mes inmediato anterior a la difusión del informe (en adelante mes t).

El dato de exportaciones en valores corrientes del mes t-a nivel agregado y con sus aperturas- corresponde a una primera estimación preliminar.

Para realizar esta estimación preliminar se ajusta el valor total de las transacciones completadas a los 20 días de cerrado el mes t mediante coeficientes aplicados a nivel de 2 dígitos (capítulos) de la nomenclatura arancelaria.

Estos coeficientes por capítulo se obtienen como promedios -para los últimos 24 meses anteriores al informe- de los ratios mensuales entre el valor exportado de transacciones completadas a los 20 días del mes siguiente y el valor exportado definitivo.

En el siguiente mes -a los 50 días de cerrado el mes t- se corrige esta primera estimación preliminar realizando el mismo proceso descrito para la estimación a 20 días. Este método de estimación asegura desde el mes posterior al del informe un grado de ajuste con el dato definitivo superior al 99%.

En los informes siguientes el dato difundido de exportaciones del mes t corresponde en su totalidad a transacciones efectivamente cumplidas.

### 2. Índices de Precio e Índices de Volumen Físico.

En el informe se difunden también Índices de Precios e Índices de Volumen Físico para algunas de las aperturas antes mencionadas: por rama de actividad y país de destino en las exportaciones; y por categorías económicas y país de origen en las importaciones.

Los Índices de Precios e Índices de Volumen Físico tienen un rezago de un mes respecto a los flujos en valor corriente (en adelante mes t-1).

Esto se debe al método de estimación de los Índices de Precios de Exportaciones e Importaciones, que son confeccionados a partir de los datos aduaneros. Para obtener estimaciones con un grado razonable de consistencia se confeccionan índices de promedios trimestrales y no mensuales. Los promedios móviles centrados en el mes t-1 se utilizan como *proxies* para estimar los índices de precios de frecuencia mensual para dicho mes. De esta manera, con los flujos de comercio exterior disponibles en el mes t se estiman Índices de Precios para el trimestre ( t-2, t-1, t) que se utilizan para deflactar los valores corrientes del mes t-1. Por más información, ver [Metodología de Índice de Precios de Comercio Exterior](#).



# BCU

### 3. Estimación provisoria a precios constantes para el mes t.

No obstante lo anterior, a nivel agregado se incorpora una estimación provisoria del valor a precios constantes de exportaciones e importaciones para el mes t.

Para obtener estos valores, se estiman los Índices de Precios para el total de Exportaciones e Importaciones, considerando que la variación interanual del índice promedio trimestral centrado en el mes t-1 permite una aproximación provisoria razonable a la variación interanual del índice de precios del mes t con el cual deflactar los valores corrientes del mes t.

### 4. Difusión de series de datos.

Se difunden series en valor corriente según sus distintas clasificaciones desde enero de 2000 y series de Índices de Precios e Índices de Volumen Físico desde enero de 2005.