



El mundo de la modernidad

Sociedad Moderna y Desigualdades Sociales

Mariana Porta y Mahira González

Tipos de sociedades humanas premodernas

TIPO	PERÍODO	CARACTERÍSTICAS
Cazadores y recolectores	50000 a.n.e. hasta la actualidad	<ul style="list-style-type: none">● pequeños grupos de personas que se ganan el sustento con la recolección, la caza y la pesca● pocas desigualdades● las diferencias de rango se limitan a la edad y género
Sociedades agrarias	12000 a.n.e. hasta la actualidad Ahora la mayoría forman parte de entidades políticas mayores y están perdiendo su identidad diferenciada.	<ul style="list-style-type: none">● pequeñas comunidades rurales sin pueblos o ciudades● agricultura complementada con caza y recolección● más desigualdades que entre cazadores y recolectores.● gobernadas por jefes tribales



La imagen muestra a una comunidad próspera y saludable con cestas llenas de mandioca y papaya frescas de sus huertos. © G. Miranda/FUNAI/Survival

Bután: país pionero en fomentar la agricultura ecológica.

▲ Susana Catalá ● Agricultura Ecológica , Bután , Economía Solidaria

El Gobierno de Bután, un reino montañoso pobre y accidentado en el Himalaya, logró el objetivo: convertir toda el área agrícola a la agricultura orgánica (AA).



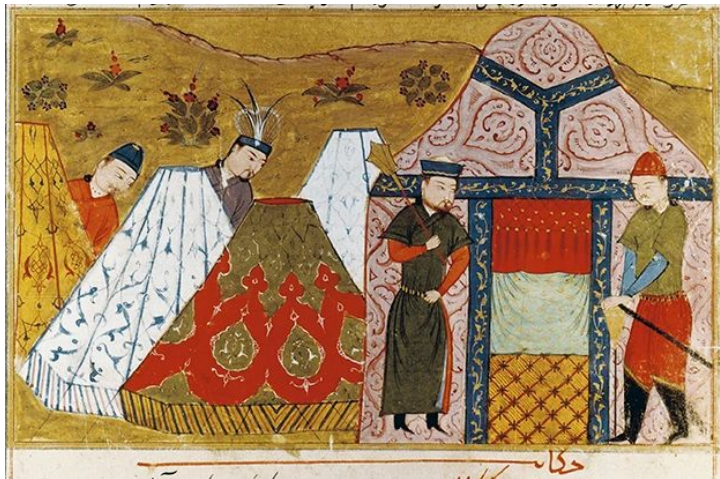
Tipos de sociedades humanas premodernas

TIPO	PERÍODO	CARACTERÍSTICAS
Sociedades de pastores	Desde 12000 a.n.e hasta la actualidad. Hoy en día forman parte de estados más grandes. Su forma de vida tradicional se ha perdido	<ul style="list-style-type: none">● El tamaño del grupo varía desde pocos cientos hasta muchos miles.● Dependen del cuidado de animales domésticos para su subsistencia material.● Se caracterizan por ciertas desigualdades.● Gobernadas por jefes tribales o reyes guerreros.
Sociedades o civilizaciones tradicionales	Desde 6000 a.n.e hasta el siglo XIX. Todas las civilizaciones tradicionales han desaparecido	<ul style="list-style-type: none">● Algunas llegaban a tener millones de personas, pero son pequeñas en comparación con ciudades modernas.● Tenían ciudades en que se concentraba el comercio y las manufacturas.● Basadas en la agricultura principalmente.● Desigualdades importantes entre diferentes clases.● Aparato de gobierno bien diferenciados y encabezado por un rey o emperador.

civilizaciones tradicionales:

Sociedad de pastores:

Imperio Mongol (1206 - 1368)



Civilización Maya (aproximadamente 2000 a.C. - siglo XVI)

Imperio Inca (siglos XV - XVI)

Imperio Romano (siglos VIII a.C. - V d.C.)



La dimensión temporal ...

¿Cuándo comienza la modernidad?

Si pensáramos que toda la existencia humana hasta el momento ha durado el equivalente a un día, tendríamos:

23:56: aparece la agricultura

23:57: grandes civilizaciones

23:59 y 30': desarrollo de las sociedades modernas

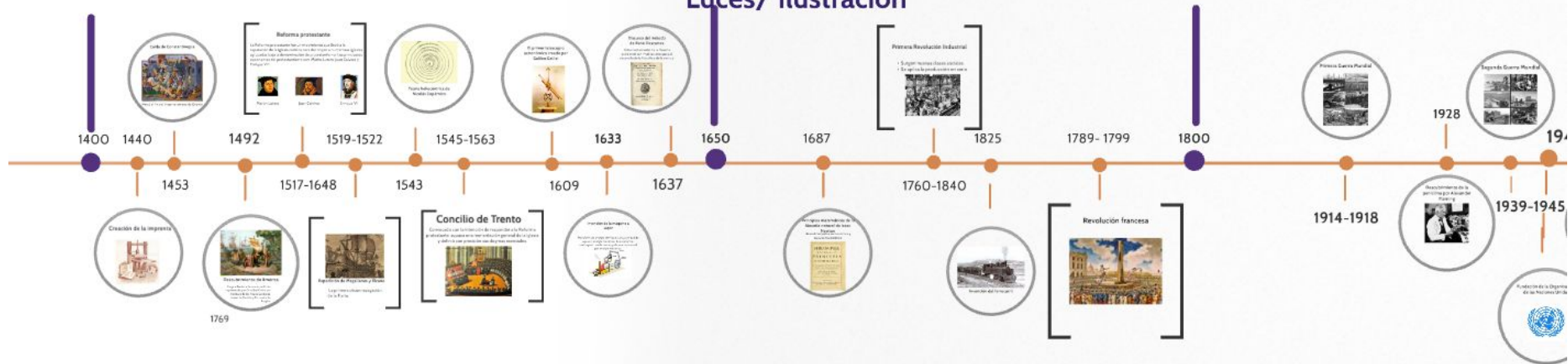


Línea de tiempo: Modernidad

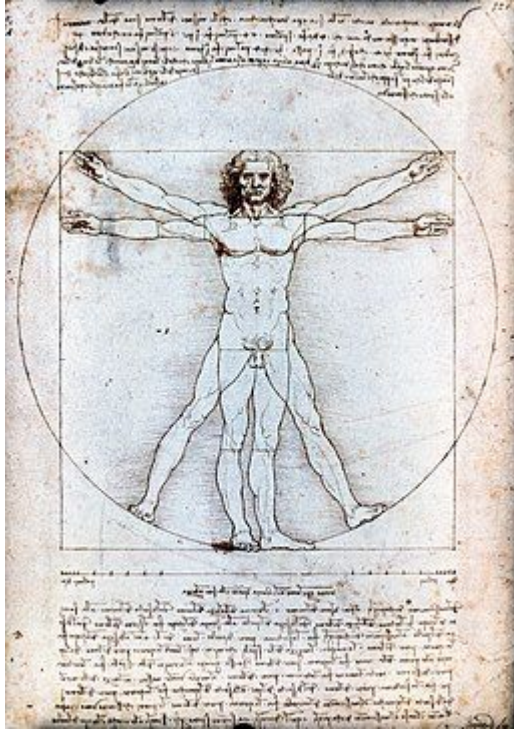
1º Etapa: Renacimiento

2º Etapa: El Siglo de las Luces/ Ilustración

3º Etapa



Qué ha caracterizado la modernidad?



Hombre de Vitruvio, Leonardo Da Vinci



La mecanización de la agricultura y otros procesos producida durante la Revolución Industrial supuso una transformación en el modo de vida de la especie humana. Imagen: Robert Friedrich Stieler (1847–1908).



Eugène Delacroix - Le 28 Juillet. La Liberté guidant le peuple.jpg El lienzo simboliza la [Revolución de 1830](#) del día [28 de julio](#), una escena en la que el pueblo de París se levanta en armas contra el rey [Carlos X de Francia](#).

- ❑ **Globalización acelerada:** interconexión de distintas sociedades de múltiples maneras: intercambios económicos, acuerdos políticos, tecnología electrónica para las comunicaciones, pautas migratorias más fluidas



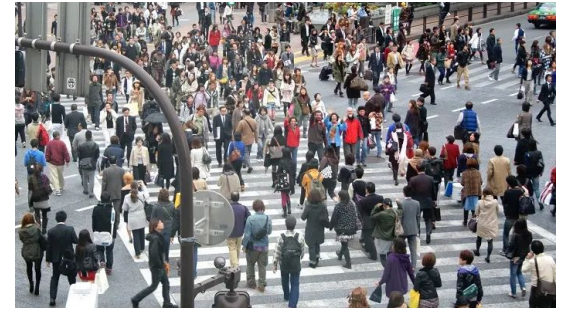
- ❑ **Cambios demográficos:** rápido crecimiento de la población. Hasta 1750 la población se duplicó a lo largo de 1000 años, hacia 1950 se duplicó en 150 años, hacia el año 2000 se había duplicado en 40 años





- ❑ **Industrialización:** producción mecánica basada en fuentes de energía inanimada como vapor o electricidad. Implicó el desarrollo de la tecnología industrial.

- ❑ **Ciudades y vida urbana:** la evolución de la ciudad moderna tiene gran población y densidad, especialización ocupacional, predominio de relaciones racionales e impersonales.



- ❑ **Transformación de los modos de vida:** producto de la transformación del mundo del trabajo y de la nueva producción de bienes de consumo (automóvil, avión, aparatos electrónicos, elementos de confort doméstico, etc.).





❑ La transformación de las instituciones:

- ❑ el Estado-nación
- ❑ los gobiernos nacionales
- ❑ la ciudadanía
- ❑ las instituciones militares



- ❑ La expansión de los mecanismos económicos capitalistas como dinámica principal del desarrollo (Marx)
- ❑ Profundas desigualdades de clase (Marx)
- ❑ La racionalización de la producción como dinámica principal (Weber)
- ❑ Desarrollo de la burocracia (Weber)
- ❑ Constante innovación tecnológica como elemento fundamental para el aumento de la eficiencia productiva
- ❑ Búsqueda constante de nuevos mercados